

## The Haiku/Calligraphy Project

*(1st year club members - first half of 2nd term)*

In this English Club project, you will write a haiku and learn calligraphy. Your haiku will be about your summer vacation.

### HOW TO GET STARTED:

**STEP 01:** Learn how to draw “thick” and “thin” lines using a calligraphy pen. Then, practice writing both uppercase and lowercase letters. Try writing each letter about 10 times.

**STEP 02:** Write your haiku in pencil first. Then, practice writing it with a calligraphy pen. Choose your best version to be your final haiku. Draw some pictures that show your summer vacation.

**STEP 03:** Create a poster with your haiku and your picture(s). Use colorful paper. Your finished work will be displayed on the club’s bulletin board.



## Special: The Haiku/Calligraphy Project

*(1st year club members - first half of 2nd term)*

In this English Club project, you will write a haiku and learn calligraphy. Your haiku will be about your summer vacation.

### HOW TO GET STARTED:

**STEP 01:** Learn how to draw “thick” and “thin” lines using a calligraphy pen. Then, practice writing both uppercase and lowercase letters. Try writing each letter about 10 times.

**STEP 02:** Write your haiku in pencil first. Then, practice writing it with a calligraphy pen. Choose your best version to be your final haiku. Draw some pictures that show your summer vacation.

**STEP 03:** Create a poster with your haiku and your picture(s). Use colorful paper. Your finished work will be displayed on the club’s bulletin board.

**\*\*** Your classmates’ pen pal will see copies of the haikus and choose the top 3. It’s a chance for you to receive a certificate from abroad!



## 俳句・カリグラフィー プロジェクト

いちねんぶいん に がつき ぜんはん  
(一年部員 ・ 二学期の前半)

この英語部のプロジェクトに俳句を作ってカリグラフィーを習います。俳句の内容は夏休みのことです。

### HOW TO GET STARTED:

**STEP 01:** カリグラフィーペンで太い線と細い線を書くことを習います。それから、大文字と小文字のアルファベットを書くことを習います。全ての文字を10回くらい練習します。

**STEP 02:** 鉛筆で俳句を書きます。それから、カリグラフィーペンで俳句を試して書きます。一番いいものは最終の俳句とします。あなたの夏休みを描きます。

**STEP 03:** 俳句のポスターと絵を準備します。カラー紙を使います。あなたの作品はクラブの掲示板に貼ります。



## 特別：俳句・カリグラフィーのプロジェクト

(いちねんぶいん にがっき ぜんはん  
一年部員・二学期の前半)

この英語部のプロジェクトに俳句を作ってカリグラフィーを習います。俳句の内容は夏休みのことです。

### HOW TO GET STARTED:

**STEP 01:** カリグラフィーペンで太い線と細い線を書くことを習います。それから、大文字と小文字のアルファベットを書くことを習います。全ての文字を10回くらい練習します。

**STEP 02:** 鉛筆で俳句を書きます。それから、カリグラフィーペンで俳句を試して書きます。一番いいものは最終の俳句とします。あなたの夏休みを描きます。

**STEP 03:** 俳句のポスターと絵を準備します。カラー紙を使います。あなたの作品はクラブの掲示板に貼ります。

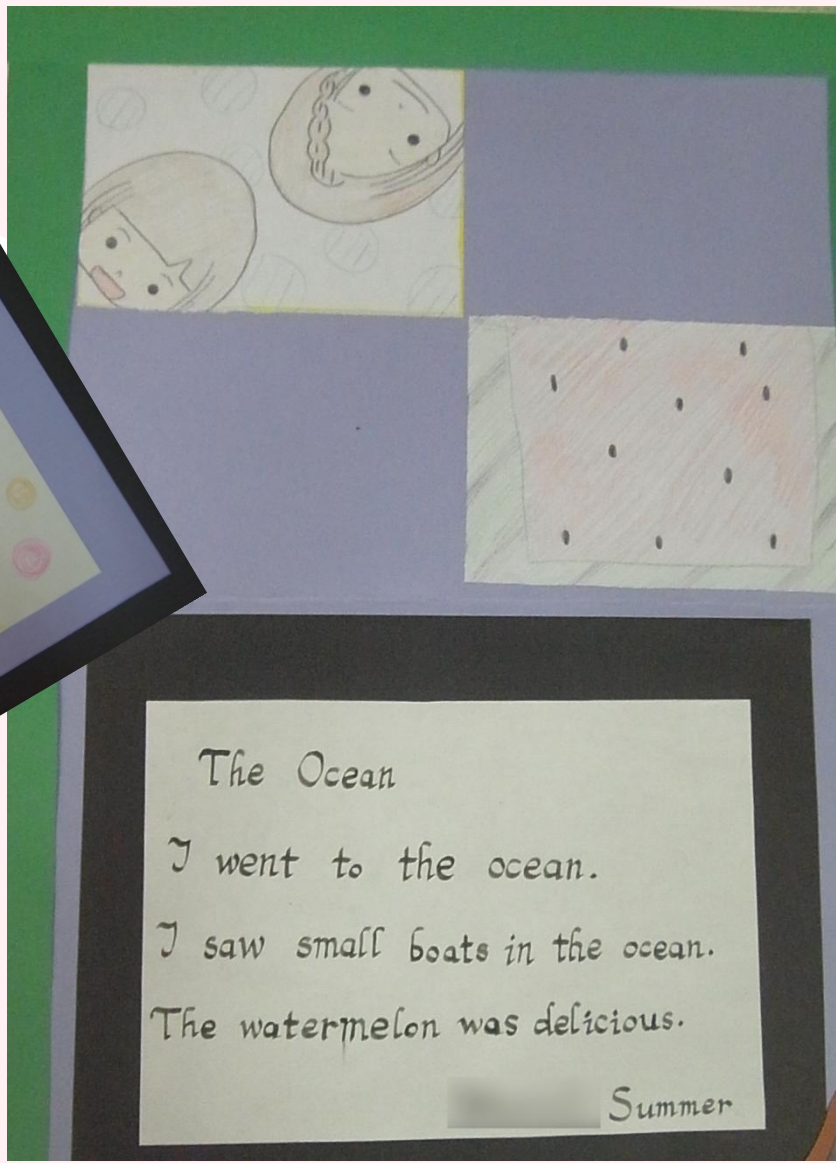
★★ あなたのクラスメイトのペンパルはクラブでできた俳句を見てベスト3を選びます。海外の学校からの証書を獲得するチャンスです。



## Haiku Examples:

はいく みほん  
(俳句の見本)

Ice  
I had 3  
Caramel ribs  
and 5  
The 1  
of



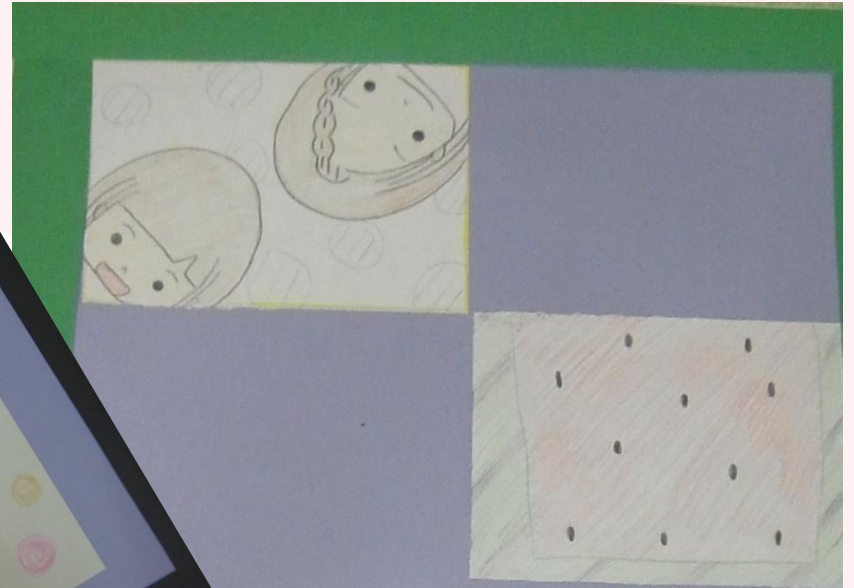
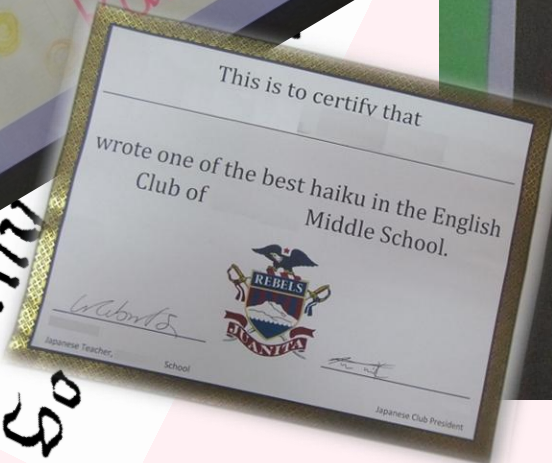
The Ocean  
I went to the ocean.  
I saw small boats in the ocean.  
The watermelon was delicious.  
Summer

My Birthday  
August  
I ate  
many  
So I am



Special Haiku Examples: とくべつ はいく みほん (特別の俳句の見本)

Ice  
I had 3  
Carmel ribb  
and c  
The t  
de



The Ocean  
I went to the ocean.  
I saw small boats in the ocean.  
The watermelon was delicious.  
Summer

My Bi  
August  
I ate  
man  
So

# My Summer Vacation

\_\_\_\_\_

(5 words)

\_\_\_\_\_

(7 words)

\_\_\_\_\_

(5 words)

By ( )

Things you need:

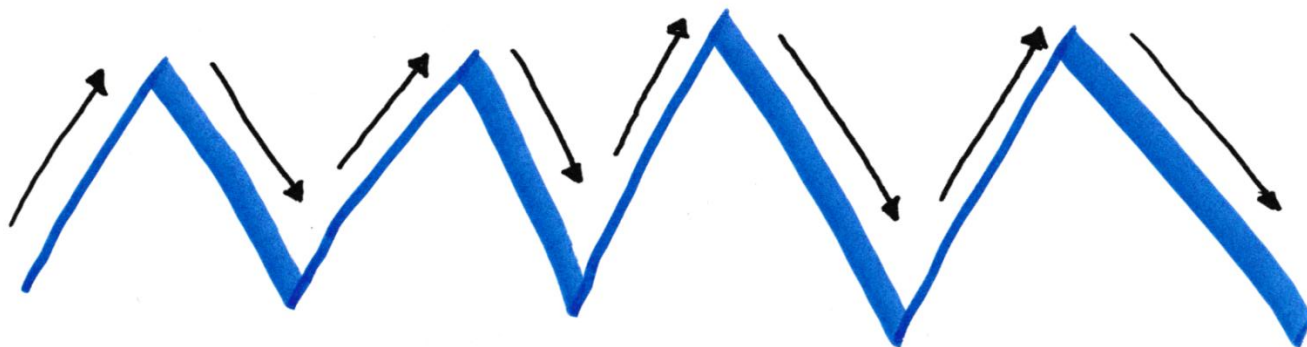
ひつよう もの  
(必要な物)





## Warm-up!

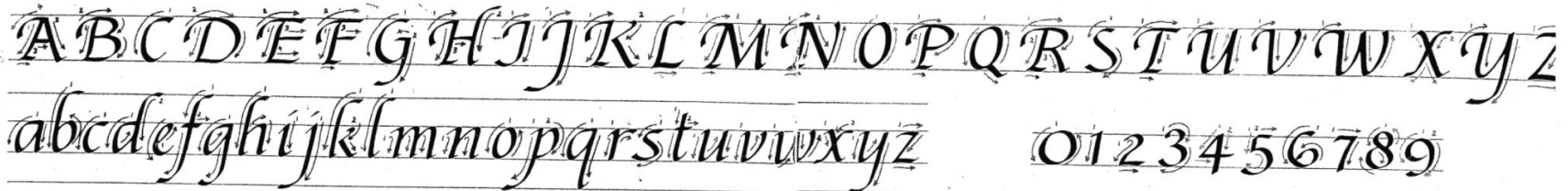
Write thin and thick lines. ほそ せん ふと せん か くだ  
細い線と太い線を書いて下さい。



# Practice!

Write big letters and small letters. おおもじ こもじ か くだ  
大文字と小文字を書いて下さい。

## THE CHANCERY ITALIC HAND



### THE CHANCERY ITALIC HAND

From the Florentine school, the letters are basically elliptical or slanted rather than round and vertical to the line of writing. 'Serifs' or 'feet' are absent, allowing a freer, more flowing style.

#### HELPFUL HINTS

- Hold your pen at a constant 45° angle to the writing surface. Work as if keeping the slant of the letters parallel.
- The body of the letter is 5 nib widths high. Ascenders and descenders are five widths above or below the line. Capital letters are 7 widths high. Including ascenders and descenders, each line will be approximately 15 widths high in total.
- To avoid "tangling" between lines, allow at least one width of space before starting the next line. Between words, allow a space equal to about the width of a letter.
- Note the thick-to-thin strokes achieved with an upward stroke of the pen. When stroking away or up, apply only light pressure.
- For letters made in one stroke, pause and change stroke direction, where necessary, without lifting the pen or changing its angle.

### L'ÉCRITURE ITALIQUE DE CHANCELLERIE

Depuis l'école florentine, les lettres italiennes sont elliptiques ou inclinées plutôt que rondes et verticales. L'absence de serifs, ou empattements, rend le style plus libre, plus coulant.

#### CONSEILS PRATIQUES

- Tenez votre stylo à un angle constant de 45° par rapport à la surface sur laquelle vous devez écrire. Entraînez-vous à maintenir une inclinaison parallèle de vos lettres.
- Le corps de la lettre a une hauteur de 5 largueurs de plume. La hauteur des hampeurs est de 5 largueurs au-dessus ou au-dessous de la ligne. Les majuscules ont une hauteur de 7 largueurs de plume. La hauteur totale d'une ligne, y compris les hampeurs, est d'environ 15 largueurs de plume.
- Afin d'éviter sous enchevêtrement entre les lignes, laissez un espace suffisant avant de commencer une nouvelle ligne. Entre chaque mot, laissez un espace d'environ une lettre.
- Remarquez l'affinement des traits lorsque vos gestes sont ascendants. En fin de tracé ou en tracé descendant, n'appuyez que très légèrement.
- Pour les lettres effectuées d'un seul trait, marquez une pause pour modifier la direction du tracé, où cela est nécessaire, sans lever le stylo ni changer son angle d'inclinaison.

### LA SCRITTURA ITALICA CHANCERY

Las letras italianas, de la escuela florentina, tienden a ser elípticas o inclinadas, en lugar de redondas y verticales respecto a la línea de escritura. Los pies no existen, lo que permite un estilo más libre y fluido.

#### CONSEJOS PRÁCTICOS

- Sujete la pluma de manera que siempre forme un ángulo de 45° respecto a la superficie sobre la que está escribiendo. Enténtenlo a que la inclinación de las líneas sea siempre la misma.
- La altura del cuerpo de la letra es de 5 anchos de pluma. Los trazo alto y bajo de las letras están a 5 anchos de pluma por encima o por debajo de la línea. Las letras mayúsculas miden 7 anchos de pluma. Si se incluyen los trazo alto y bajo, la altura total de cada línea será aproximadamente de 15 anchos de pluma.
- Para evitar que se entrecrucen las líneas, deje espacio suficiente antes de comenzar la línea siguiente. Entre cada palabra, deje un espacio equivalente a una letra.
- Al hacer un trazo de abajo a arriba, fíjese cómo el rasgo empiezo siendo grueso y se hace más fino. Cuando realice trazo hacia afuera o hacia arriba, ejecute una presión suave.
- Al formar letras que se realizan en un solo trazo, pare y cambie de dirección, donde sea necesario, sin levantar la pluma ni cambiar el ángulo.

### KURSVCHRIFT (CHANCERY)

Kursivbuchstaben sind, in der Tradition der Florentiner Schule, elliptisch oder schräg statt rund und vertikal zur Grundlinie. Da sie keine Serifen oder „Füße“ aufweisen, eignen sie sich für einen formloseren, flüssigeren Stil.

#### NÜTZLICHE HINWEISE

- Halten Sie den Füllfederhalter ständig in einem Winkel von 45° zur Schreibfläche. Vermeiden Sie darauf zu achten, daß alle Buchstaben den gleichen Neigungswinkel aufweisen.
- Der „Rumpf“ eines Buchstaben in fünf Federbreiten hoch. Oberlänge und Unterlänge über- bzw. unterschreiten die Grundlinie um jeweils fünf Federbreiten. Großbuchstaben sind sieben Federbreiten hoch. Die Gesamthöhe jeder Zeile beträgt einschließlich Ober- und Unterlänge 15 Federbreiten.
- Um ein unübersichtliches Schriftbild zu vermeiden, sollten Sie jeweils eine Leerzeile lassen, bevor Sie die nächste Zeile beginnen. Zwischen zwei Wörtern sollte ein Abstand von etwa einer Buchstabenbreite gelassen werden.
- Einen sich verjüngenden Strich erreichen Sie, indem Sie den Füllfederhalter nach oben führen. Üben Sie beim Zeichnen eines Striches nach oben oder von sich weg nur leichten Druck aus.

- Bei Buchstaben, die mit einem einzigen Strich ausgeführt werden, sollten Sie innerhalb und die Richtung ändern, wo immer dies nötig ist, ohne dabei den Füllfederhalter vom Papier zu nehmen oder seinen Neigungswinkel zu ändern.

### Het "ITALIC" (KURSVCHRIFT)

Cursieve letters, uit de Florentijnse school, zijn elliptisch in plaats van rond en staan schuin op de schrijffregel. Schreeven of "voeten" zijn er niet, waardoor een vrijere, vloeiende stijl wordt verkregen.

#### HANDLEIDING TIPS

- Houd uw pen steeds in een hoek van 45° op het schrijfpervlak. Let op dat de helling van de letters parallel blijft.
- De hoogte ("corp") van de letter is vijfmaal de breedte van de punt. Kop- en staartletters zijn 5 breedtes extra. Hoofdletters zijn 7 breedtes hoog. Inclusief kop- en staartletters, is iedere regel in totaal ongeveer 15 breedtes hoog.
- Om te voorkomen dat de letters van de verschillende regels in de knoop raken, laat u tenminste een ruimte van één penbreedte open voordat u met de volgende regel begint. Tussen de woorden laat u een spatie van ongeveer een letterbreedte open.

## THE GOTHIC HAND



### THE GOTHIC HAND

Developed in Europe during the 12th century, Gothic lettering is also known as Fraktur, Black Letter or Old English. Another name for it is Textura, derived from the distinctive texture created by the even, vertical letter forms. In the past, the Gothic hand was most commonly used for formal book writing, as its compressed vertical style offered maximum look and economy of space.

#### HELPFUL HINTS

- Hold your pen at a constant 45° angle to the writing surface. Keep the pen perfectly vertical to the line of writing.
- The main body of a Gothic letter is 5 nib widths high. Ascenders and descenders are 2 widths higher or lower. Capital letters are 8 nib widths high.

### L'ÉCRITURE GOTHIQUE

Née en Europe au 12ème siècle, l'écriture gothique est également appelée fraktur ou antique allemande. On l'appelle encore Textura, à cause de la texture caractéristique que son tracé procure la verticalité régulière des lettres. Le gothique était jadis l'écriture la plus employée dans la rédaction d'ouvrages soignés car son style vertical condensé offrait une visée maximale et un gain de place.

#### CONSEILS PRATIQUES

- Tenez votre stylo à un angle constant de 45° par rapport à la surface sur laquelle vous devez écrire. Gardez les lettres parfaitement verticales à la ligne.
- Le corps d'une lettre gothique a une hauteur 5 largueurs de plume. Les majuscules ont une hauteur de 6 largueurs de plume.

### LA SCRITTURA GOTICA

La scrittura gotica, che nacque in Europa durante il siglo XIII, è conosciuta también como escritura alemana, carta negra o viejo inglés. Otro nombre que se utilizó es Textura, que proviene de la textura característica que crea los formas de las letras verticales y uniformes. En el pasado, la letra gótica se utilizaba sobre todo en libros oficiales, ya que su estilo vertical y comprimido permitía más rapidez y ahorro de espacio.

#### CONSEJOS PRÁCTICOS

- Sujete la pluma de manera que siempre forme un ángulo de 45° respecto a la superficie sobre la que está escribiendo. Mantenga las letras perfectamente verticales respecto a la línea de escritura.
- El cuerpo de una letra gótica mide 5 anchos de pluma. Los trazo alto y bajo están 2 anchos por encima o por debajo. Las mayúsculas miden 6 anchos de pluma.

### GOTISCHE SCHRIFT

Die gotische Schrift – manchmal auch als Fraktur oder Schwabacher Schrift bezeichnet – entstand während des 12. Jahrhunderts in Europa. Wegen ihrer auffälligen "Textur" (reiner [sic] = wehen, fließen) aus ebenmäßigen vertikalen Buchstaben wird diese Schrift auch als Textura bezeichnet. In der Vergangenheit wurde die gotische Schrift am häufigsten für Bücher verwendet, da sie aufgrund ihres kompakten vertikalen Schriftbildes platzsparend ist und schnelles Schreiben ermöglicht.

#### NÜTZLICHE HINWEISE

- Halten Sie den Füllfederhalter ständig in einem Winkel von 45° zur Schreibfläche. Achten Sie darauf, daß alle Buchstaben vertikal zur Grundlinie stehen.
- Der „Rumpf“ eines Fraktur-Buchstaben ist fünf Federbreiten hoch. Oberlänge und Unterlänge über- bzw. unterschreiten die Grundlinie um jeweils zwei Federbreiten. Großbuchstaben sind sechs Federbreiten hoch.

### GOTISCHE SCHRIFT

Het gotische schrift, in de 12e eeuw in Europa ontwikkeld, wordt ook fraccurschrift, zwarte letter of oud-Engels schrift genoemd. Een andere naam trouw is Textura, afgeleid van de kenmerkende "textuur", verkregen door de gelijkmatige verticale lettervormen. In het verleden werd het gotische schrift algemeen gebruikt om boeken te schrijven, daar de compacte verticale stijl zeer snel leest en plaatsbesparend is.

#### HANDLEIDING TIPS

- Houd uw pen steeds in een hoek van 45° op het papier. Zorg dat de letters absoluut verticaal op de regel staan.
- De hoogte van een gotische letter is vijfmaal de breedte van een penpunt. Kop- en staartletters zijn 2 breedtes hoger of lager. Hoofdletters zijn 6 penbreedtes hoog.